

REPORT D'IMPATTO 2023

SARGOMMA SB

INDICE

INTRODUZIONE.....	3
Lettera della direzione.....	3
La storia.....	4
Sargomma oggi.....	5
Gli obiettivi.....	7
La metodologia.....	7
I riferimenti.....	9
AMBIENTE	13
Compliance ambientale.....	13
Impatti ambientali.....	14
Le iniziative e i progetti.....	16
SOCIETA'.....	18
Il personale Sargomma.....	18
Diversità e inclusione.....	19
Salute, sicurezza e welfare.....	20
Formazione e training.....	21
Le iniziative e i progetti.....	23
GOVERNANCE.....	25
L'organigramma.....	25
Il codice etico.....	26
La supply chain.....	27
Le iniziative e i progetti.....	28

INTRODUZIONE

Lettera della direzione

Cari stakeholder,

anche quest'anno mi trovo nuovamente, e piacevolmente, a rivolgermi a tutti voi tramite la nostra **annuale relazione d'impatto**; documento importante e complesso che riguarda lo sviluppo a 360 gradi di Sargomma Società Benefit.

Ogni **cambio di passo** porta con sé conseguenze, nuovi impegni e insieme anche nuove opportunità che hanno bisogno di tempo per essere implementate e rese fruttuose.

Di fatto, la parola **"innovazione"**, per Sargomma SB e per la Direzione, si coniuga con: *espansione, visione d'insieme, apertura al futuro* sotto vari aspetti, oltre che ad un'effettiva implementazione dei cambiamenti *tecnici e formativi* richiesti per sostenere la crescita. Crescita che per noi significa soprattutto lo sviluppo del nostro nuovo stabilimento di **Grugliasco** (p. 28) e l'acquisizione di nuovi clienti e nuove opportunità, che si discostano in parte, e necessariamente, dal mercato sinora di maggior riferimento per Sargomma SB, viste le difficoltà del settore automotive.

Questo rende ancor più viva una caratteristica dell'azienda, ovvero *la sua capacità di adattarsi e di trovare soluzioni coerenti e innovative alle nuove sfide*.

Un **business etico** ci ha messo nella condizione di interrogarci anche sui nostri nuovi stakeholder e sull'incontro con diversi mercati; essere benefit crea necessariamente il bisogno di **condividere una filiera responsabile** e sensibile a temi comuni: l'ambiente, il sociale, le tecniche e gli approcci verso le nuove transizioni ma, soprattutto, le persone. **I nostri pilastri** - *sostenibilità ambientale, attenzione al territorio, all'aspetto sociale e alle persone* - sono e restano la nostra guida ferma per le scelte presenti e future. Ad essi si aggiungono, rispetto alla nostra crescita, la forza della *proattività, della comprensione e dell'adeguamento*.

Siamo infatti rimasti flessibili e proattivi rispetto a **cambi di mercato** e scelte imprenditoriali più ampie, implementando nuove certificazioni (pp. 13, 19, 28), avviando commesse nei settori aerospazio e movimento su binario e sviluppando progetti di diversificazione nell'uso della gomma (p. 16).

Coerente con le scelte fatte negli anni scorsi, in una virtuosa continuità di intenti, Sargomma SB, nella figura della Direzione, continua la sua *'scommessa culturale'*, che vede *arte, design e impresa* come un trinomio vincente (pp. 16-17).

Fedeli al nostro essere benefit, abbiamo scelto di *"restare local guardando al mondo"* e, come precipitato ultimo di un mercato così veloce e dipendente da meccanismi macroeconomici e politici molto complessi, cerchiamo *ogni giorno* di mantenere la **nostra identità culturale d'impresa**, che ci vede impegnati a sostenere le qualità e competenze umane. Ne è un esempio importante la **Certificazione di Parità di Genere** (p. 19).

Crederne nei talenti, nei giovani, nelle donne, nei cambi culturali virtuosi, puntando a progetti formativi, innovativi e creativi, che sappiano coinvolgere le aziende, il sociale, le istituzioni e le persone, è nel dna della Direzione e di Sargomma SB.

Vorrei chiudere questa mia lettera verso tutte e tutti voi con la forza della convinzione che ogni difficoltà crea opportunità, così come ogni difetto può essere matrice di nuovi progetti. È nel movimento che il nuovo si prepara e fiorisce; Sargomma SB raccoglie ancora una volta con coraggio la sfida.

A tutti e tutte grazie,

Brigitte Sardo – Chief Executive Officer

La storia

- 1981

Nata da un'idea del fondatore **Giuseppe Sardo**, Sargomma diventa rapidamente una realtà molto attiva nel settore automotive piemontese. Grazie a una strategia

basata sull'**alta qualità dei prodotti** e sulla **customer care**, lavora a stretto contatto con i costruttori per creare soluzioni personalizzate in gomma e plastica.

- Anni 80

Guidato da una volontà di costante miglioramento, Giuseppe Sardo stabilisce delle **partnership** con i più grandi costruttori locali, e sviluppa soluzioni per migliorare il confort degli operatori dei veicoli, andando **oltre il puro concetto di performance** di prodotto.

- Anni 90

Con l'arrivo di **Brigitte Sardo**, figlia di Giuseppe, Sargomma acquisisce un tocco femminile e porta il valore delle partnership alla sua massima espressione, rivolgendosi ai **mercati internazionali**.

- 2021

In occasione del suo quarantesimo anniversario, Sargomma si impegna a perseguire obiettivi di **sostenibilità sociale e ambientale** attraverso la trasformazione in **Società Benefit**.

- Domani

Con **l'acquisizione di 11000 m2** nell'ex stabilimento Pininfarina, Sargomma punta a unire le sue linee produttive sotto lo stesso tetto, con l'obiettivo di **aumentare la sua competitività e accedere a nuovi settori più sostenibili e innovativi**.

Sargomma oggi

Sargomma è una piccola azienda familiare privata, caratterizzata da una **proprietà al 100% femminile**. Il **Consiglio di Amministrazione** si compone del fondatore e Presidente, dalle due titolari, una delle quali anche CEO e da una consigliera, anche CFO. Oltre al contributo fornito a questo documento dalla lettera della CEO Brigitte

Sardo, il Consiglio di Amministrazione è stato coinvolto attraverso la **definizione degli obiettivi d'impatto** ambientale e sociale elencati nelle prossime pagine e tramite l'**approvazione delle attività svolte** nell'arco dell'anno appena trascorso e del presente documento riepilogativo.

Sargomma ha attualmente **due sedi**, site in via Feroggio 51 a Torino e via Sibona 26 a Grugliasco (TO), specializzate rispettivamente nella **fustellatura e taglio ad acqua** e nello **stampaggio a iniezione e compressione**. All'interno di questi due stabilimenti viene sviluppata, prodotta e commercializzata **componentistica in gomma** per i settori **heavy duty** (veicoli commerciali, agricoli, industriali e per la movimentazione di carichi), **automotive** e, più recentemente, **aerospaziale e ferroviario**.

Sargomma è partner da molti anni di una platea di fornitori selezionati e annovera tra i propri clienti i principali **leader di mercato** nei settori in cui opera, sia **a livello nazionale** che **internazionale**.

Gode inoltre di ottimi rapporti con gli **enti pubblici locali** ed è ben inserita nei principali **network di rappresentanza di interessi e sviluppo imprenditoriale, sociale ed economico** del territorio, sia a livello di impresa che attraverso l'amministratrice delegata, titolare di diverse **cariche istituzionali** legate al mondo delle PMI e dell'imprenditoria al femminile. Si tratta di network ad adesione volontaria e/o per i quali l'AD ricopre **cariche elettive** ben note e non confliggenti con i propri impegni a livello imprenditoriale e/o, per ciò che concerne l'azienda, a livello finanziario e di struttura societaria. Sargomma non detiene inoltre partecipazioni all'interno di tali enti, e si escludono dunque eventuali conflitti d'interesse.

All'ecosistema di clienti, fornitori, ed enti pubblici e privati locali e nazionali sopracitati si aggiungono anche **scuole, università ed enti di ricerca e formazione** del territorio con cui Sargomma collabora per diversi progetti e che annovera dunque tra i propri **stakeholder**.

Gli obiettivi

A partire dal 2021, Sargomma ha modificato e integrato il proprio Statuto per trasformarsi in una **Società Benefit**. A questo scopo, la Direzione ha definito tre **obiettivi di impatto sociale e ambientale**:

- Perseguire una maggiore sostenibilità ambientale nel settore, coltivando la ricerca, sperimentando progetti e promuovendo una **cultura della sostenibilità** nel mercato;
- Favorire lo sviluppo e l'inclusione dei talenti e realizzare **una completa inclusione lavorativa** anche di soggetti con minore opportunità di accesso al mercato del lavoro;
- Guidare lo **sviluppo del territorio**, generando una ricaduta positiva sui partner di filiera e lavorando in rete per creare nuove opportunità di sviluppo economico e sociale.

La metodologia

Per raccogliere i dati utili alla redazione di questo documento si è fatto riferimento, per la prima volta, agli standard e alle informative elaborati dalla **Global Reporting Initiative**. Lo standard è stato selezionato in ragione della sua ampia **diffusione** e per confrontarsi, in ottica di miglioramento continuo, con uno standard più **complesso e completo** rispetto a quello utilizzato in passato.

L'**analisi di materialità** è stata condotta definendo i temi rilevanti per Sargomma tramite l'attribuzione di un **punteggio da 1 a 5**, tenendo in considerazione sia la particolare attenzione riservata dalla Direzione ad alcuni specifici ambiti di intervento che il potenziale rischio d'impatto sui medesimi fattori. I risultati sono poi stati confrontati con le tabelle di materialità di alcuni dei principali stakeholders di Sargomma, allo scopo di verificare la **convergenza di interessi** e importanza attribuita alle tematiche prese in esame.

Ai temi **performance economica** (GRI 201), **rifiuti** (GRI 306), **compliance ambientale** (GRI 307), **salute e sicurezza** (GRI 403), **formazione ed educazione** (GRI 404), **diversità e pari opportunità** (GRI 405), **non discriminazione** (GRI 406) e **pratiche per la sicurezza** (GRI 410) è stato attribuito punteggio 5 e dunque massima importanza.

Ai temi **impatti economici indiretti** (GRI 203), **pratiche di approvvigionamento** (GRI 204), **imposte** (GRI 207), **materiali** (GRI 301), **energia** (GRI 302), **emissioni** (GRI 305), **valutazione ambientale dei fornitori** (GRI 308), **occupazione** (GRI 401), **relazioni tra lavoratori e management** (GRI 402) e **comunità locale** (GRI 413) è stato attribuito punteggio 4: nonostante per alcune di queste tematiche non siano disponibili dati quantitativi riferiti al 2023, si tratta di ambiti d'intervento prioritari per Sargomma e per i quali sono in programma specifiche iniziative e piani di monitoraggio per il 2024.

Ai temi **presenza sul mercato** (GRI 202), **anti-corrruzione** (GRI 205), **comportamento anti-competitivo** (GRI 206), **libertà di associazione e contrattazione collettiva** (GRI 407), **valutazione del rispetto dei diritti umani** (GRI 412), **valutazione sociale dei fornitori** (GRI 414), **privacy dei consumatori** (GRI 418) e **compliance socio-economica** (GRI 419) è stato attribuito punteggio 3: si tratta di temi per i quali sono già in atto iniziative che restituiscono buoni risultati e/o sui quali Sargomma ritiene di avere poco margine di intervento, e non si riscontra dunque l'esigenza di implementare ulteriori misure.

Ai temi **acqua** (GRI 303), **lavoro minorile** (GRI 408), **lavoro forzato o obbligatorio** (GRI 409) e **salute e sicurezza dei consumatori** (GRI 416) è stato attribuito punteggio 2, poiché Sargomma ritiene di avere su di essi un impatto limitato: il consumo di acqua è infatti particolarmente contenuto per gli standard industriali; il rischio di lavoro minorile, forzato o obbligatorio è nullo all'interno dell'organizzazione (applicazione del contratto collettivo nazionale e standard volontari) e minimo all'esterno (quasi totalità dei fornitori europei: soggetti a normativa locale e applicazione del codice etico aziendale); infine, i prodotti

Sargomma vengono realizzati con materiali e in conformità a standard di salute e sicurezza richiesti dalle aziende acquirenti e non venduti a consumatori finali: il rischio legato alla salute e sicurezza dei consumatori è dunque trascurabile.

In conclusione, i temi **biodiversità** (GRI 304), **diritti delle popolazioni indigene** (GRI 411), **politica pubblica** (GRI 415) e **marketing ed etichettatura** (GRI 417), sono stati considerati non materiali ed esclusi dunque dall'analisi in quanto non risultano rilevanti dal punto di vista dei rischi e/o dei possibili impatti dell'organizzazione.

I riferimenti

Si elencano nella seguente tabella le corrispondenze tra le informative secondo lo standard GRI 2 e le tematiche trattate nelle successive pagine:

STANDARD	TEMA	RIFERIMENTI NEL TESTO
Informativa 2.1	Dettagli sull'organizzazione	La storia (p. 4); Sargomma oggi (p. 5); Gli obiettivi (p. 7); L'organigramma (p. 25)
Informativa 2.2	Entità escluse nella rendicontazione di sostenibilità	Bilancio d'esercizio (allegato)
Informativa 2.3	Periodo di rendicontazione	Bilancio d'esercizio (allegato)
Informativa 2.4	Restatement delle informazioni	Non applicabile
Informativa 2.5	Assurance esterna	Bilancio d'esercizio (allegato)
Informativa 2.6	Attività, catena del valore e rapporti di business	Sargomma oggi (p. 5); La supply chain (p. 27)
Informativa 2.7	Dipendenti	Il personale Sargomma (p. 18)
Informativa 2.8	Lavoratori non dipendenti	L'organigramma (p. 25)

Informativa 2.9	Struttura e composizione della governance	Sargomma oggi (p. 5); L'organigramma (p. 25);
Informativa 2.10	Nomina e selezione del massimo organo di governo	Bilancio d'esercizio (allegato): Sargomma oggi (p. 5);
Informativa 2.11	Presidente del massimo organo di governo	Sargomma oggi (p. 5)
Informativa 2.12	Ruolo del massimo organo di governo nella supervisione della gestione degli impatti	Sargomma oggi (p. 5); Compliance ambientale (p. 13); Diversità e inclusione (p. 19):
Informativa 2.13	Delega di responsabilità per la gestione di impatti	Compliance ambientale (p. 13); Diversità e inclusione (p. 19)
Informativa 2.14	Ruolo dell'organo di governo nella rendicontazione di sostenibilità	Sargomma oggi (p. 5)
Informativa 2.15	Conflitti d'interesse	Sargomma oggi (p. 6)
Informativa 2.16	Comunicazione delle criticità	Il Codice etico (p. 25)
Informativa 2.17	Competenze collettive del massimo organo di governo	Formazione e training (p. 20)
Informativa 2.18	Valutazione della performance del massimo organo di governo	Non applicabile
Informativa 2.19	Politiche retributive	Diversità e inclusione (p. 19); dati parzialmente riservati
Informativa 2.20	Processo di determinazione della retribuzione	Diversità e inclusione (p. 19)
Informativa 2.21	Rapporto sulla retribuzione totale annuale	Bilancio d'esercizio (allegato)
Informativa 2.22	Dichiarazione sulla strategia di sviluppo sostenibile	Gli obiettivi (p. 7); Compliance ambientale (p. 13); Diversità e inclusione (p. 19)

Informativa 2.23	Impegni assunti tramite policy	Compliance ambientale (p. 13); Diversità e inclusione (p. 19); Salute, sicurezza e welfare (p. 20)
Informativa 2.24	Integrazione degli impegni in termini di policy	Compliance ambientale (p. 13); Diversità e inclusione (p. 19); Salute, sicurezza e welfare (p. 20); Il codice etico (p. 26)
Informativa 2.25	Processi volti a rimediare agli impatti negativi	Compliance ambientale (p. 13); Diversità e inclusione (p. 19); Salute, sicurezza e welfare (p. 20); Il codice etico (p. 26); Le iniziative e i progetti (pp. 16, 23, 28)
Informativa 2.26	Meccanismi per richiedere chiarimenti e sollevare criticità	Diversità e inclusione (p. 19); Il codice etico (p. 26)
Informativa 2.27	Conformità a leggi e regolamenti	Compliance ambientale (p. 13); Diversità e inclusione (p. 19); Salute, sicurezza e welfare (p. 20); Il codice etico (p. 26)
Informativa 2.28	Adesione ad associazioni	Sargomma oggi (p. 5)
Informativa 2.29	Approccio al coinvolgimento degli stakeholder	Sargomma oggi (p. 5); Il codice etico (p. 26)
Informativa 2.30	Accordi di contrattazione collettiva	Il personale Sargomma (p. 18)

Si elencano nella seguente tabella i temi materiali trattati nel testo delle successive pagine e la relativa corrispondenza con gli standard GRI:

STANDARD	TEMA	RIFERIMENTI NEL TESTO
GRI 102	Presentazione generale	Il personale Sargomma (p. 18); L'organigramma (p. 25); Il codice etico (p. 26)

GRI 201	Performance economica	Bilancio d'esercizio (allegato)
GRI 202	Presenza sul mercato	Sargomma oggi (p. 5); Il personale Sargomma (p. 18)
GRI 203	Impatti economici indiretti	Le iniziative e i progetti (pp. 16, 23, 28)
GRI 204	Pratiche di approvvigionamento	La supply chain (p. 27)
GRI 205	Anticorruzione	Il codice etico (p. 26)
GRI 206	Comportamento anticoncorrenziale	Il codice etico (p. 26)
GRI 207	Imposte	Bilancio d'esercizio (allegato)
GRI 301	Materiali	Impatti ambientali (p. 15)
GRI 302	Energia	Impatti ambientali (pp. 14-15)
GRI 303	Acqua e scarichi idrici	Impatti ambientali (p. 15)
GRI 304	Biodiversità	TEMA NON MATERIALE
GRI 305	Emissioni	Impatti ambientali (p. 14)
GRI 306	Rifiuti	Impatti ambientali (pp. 15-16)
GRI 307	Compliance ambientale	Compliance ambientale (p. 13)
GRI 308	Valutazione ambientale dei fornitori	Compliance ambientale (p. 13); La supply chain (p. 27)
GRI 401	Occupazione	Il personale Sargomma (p. 18); Diversità e inclusione (p. 19)
GRI 402	Relazioni tra lavoratori e management	Il codice etico (p. 26); Diversità e inclusione (p. 19); L'organigramma (p. 25)
GRI 403	Salute e sicurezza sul lavoro	Salute, sicurezza e welfare (p. 20)
GRI 404	Formazione e istruzione	Formazione e training (p. 21)
GRI 405	Diversità e pari opportunità	Diversità e inclusione (p. 19)
GRI 406	Non discriminazione	Diversità e inclusione (p. 19); Il codice etico (p. 26)
GRI 407	Libertà di associazione e contrattazione collettiva	Il personale Sargomma (p. 18); Il codice etico (p. 26)
GRI 408	Lavoro minorile	Il codice etico (p. 26)
GRI 409	Lavoro forzato o obbligatorio	Il codice etico (p. 26)

AMBIENTE

Compliance ambientale

Nel corso del 2023, la Responsabile del Sistema di Gestione Ambientale, coadiuvata da diverse funzioni aziendali e supportata da una società di consulenza specializzata, ha completato l'implementazione del **Sistema di Gestione Ambientale** secondo la norma **ISO 14001**. L'audit, ad opera dell'ente certificatore Gcerti, si è tenuto tra la fine del mese di dicembre 2023 e i primi giorni dell'anno corrente, e ha portato all'ottenimento della certificazione nel mese di **gennaio 2024**.

Il Sistema di Gestione Ambientale è stato parzialmente integrato con il Sistema di Gestione della Salute e Sicurezza secondo la norma ISO 45001, di cui condivide la maggior parte delle Procedure. Sono stati inoltre condotti specifici **audit legislativi** e un'**analisi ambientale**, a cura dei tecnici della società di consulenza incaricata, per verificare la **compliance** rispetto alla normativa di settore e i **rischi d'impatto a livello ambientale**. Sono stati infine definiti una serie di **obiettivi di monitoraggio, miglioramento e mitigazione degli impatti**, per i quali sono stati predisposti sistemi di raccolta dei dati e specifici indicatori di performance (**KPI**). I risultati del 2023 e gli obiettivi per il 2024 sono stati rispettivamente analizzati e definiti dalla Direzione e riportati all'interno del modulo 96 BIS - Verbale del **Riesame della Direzione**.

Dal punto di vista dell'audit legislativo non sono emerse criticità, mentre l'ultimo audit interno ha evidenziato una non conformità rispetto alla **valutazione ambientale dei fornitori**, parzialmente risolta nell'anno in corso e di cui si discuterà più approfonditamente nella successiva sezione dedicata ("La supply chain", p. 27).

Impatti ambientali

Nelle seguenti pagine si indicheranno gli impatti dal punto di vista del **consumo** di **materie prime, energia e acqua** (GRI 301, 302, 303) e della **produzione di rifiuti** (GRI 306). Al termine del 2023 non erano disponibili all'interno dell'azienda gli strumenti e le competenze necessarie alla raccolta ed elaborazione dei dati per il calcolo delle **emissioni di gas climalteranti** (GRI 305). Comprendendo l'urgenza e l'importanza del tema è stata però prevista la predisposizione di un sistema di monitoraggio che permetta di raccogliere, nel corso del 2024, i dati utili al calcolo, così da poter procedere all'elaborazione degli stessi e alla definizione di un **piano di riduzione e mitigazione** per il prossimo anno.

I **dati** del 2023 sono **solo parzialmente comparabili** con quelli del 2022. Le ragioni principali di questa difformità sono l'**apertura del nuovo stabilimento di Grugliasco** (in esercizio da metà del 2022) e l'assenza di un valore certo e univoco da utilizzare come parametro per il confronto dei dati a fronte della **variazione nei volumi di produzione** dell'azienda: il sistema informatico di programmazione della produzione (**MES**), che permette di raccogliere i dati relativi all'utilizzo effettivo delle macchine, è infatti entrato in funzione solo a partire da gennaio 2023; eventuali altri parametri quali il numero di pezzi prodotti o di ore lavorate da parte dai dipendenti non sarebbero significativi in quanto i tempi di produzione dei pezzi variano molto in base a grandezza e materiali utilizzati.

I **dati in valore assoluto** relativi ad entrambi gli anni (quando disponibili) verranno comunque forniti nelle pagine successive, così da mostrare i cambiamenti intervenuti a livello produttivo.

Nel 2023, il consumo di elettricità per la sede di via **Feroggio** (TO) è stato di **38.810 kWh**, in lieve riduzione rispetto ai **40.041 kWh** consumati nell'anno precedente. Per lo stabilimento di via **Sibona** (Grugliasco), invece, il trend è stato inverso, poiché nel corso del 2023 sono aumentati i volumi di produzione, i macchinari presenti e le ore lavorate (introduzione del secondo turno); i consumi sono dunque quasi

quadruplicati, passando da **50.732 kWh** a **196.453 kWh**. Dell'energia utilizzata, il **100%** è acquistata da **fornitori esterni**: non è dunque disponibile il dato rispetto alla quantità di energia prodotta attraverso **fonti rinnovabili**. Da sottolineare che per il futuro è prevista l'installazione di un **impianto fotovoltaico** sul tetto del nuovo capannone. Nel corso del 2024 si procederà inoltre all'installazione di **sensori** in grado di monitorare in modo puntuale il consumo energetico dei singoli macchinari presenti all'interno dell'azienda.

Nonostante il maggior utilizzo delle strutture, il consumo di **gas metano** (utilizzato per il riscaldamento) complessivo per il 2023 è invece diminuito rispetto all'anno precedente, passando da **13.864 metri cubi** nel 2022 a **13.737 metri cubi** nel 2023. Questo dato è giustificato principalmente dalla riduzione dei consumi nello stabilimento di Torino (da **13.453 a 11.592 metri cubi**).

Anche il consumo di **acqua** varia significativamente tra le due sedi. Nella sede di via **Ferroggio** (nella quale è presente il macchinario per il taglio ad acqua), il consumo è stato di **343 metri cubi** nel 2023, in calo rispetto ai **419 metri cubi** del 2022. Nello stabilimento di via Sibona si è invece verificato un lieve aumento (da **41 a 52 metri cubi**) giustificato dal maggior utilizzo della struttura nell'arco dell'anno.

Per quanto riguarda i materiali utilizzati, è impossibile fornire un dato complessivo poiché le unità di misura di acquisto delle diverse tipologie di materiali sono diverse.

Prendendo in esame il valore di quanto acquistato nel 2023, circa il **56%** è costituito da **semilavorati e/o prodotti finiti** successivamente commercializzati; il restante **44%** è invece costituito da materiali di consumo per la **produzione interna**. Per quanto riguarda le **mescole** per stampaggio, sono stati acquistati circa **78.000 kg**. I materiali acquistati in **metri quadri o lineari** (ad esempio lastre per fustellatura) sono rispettivamente **2165** e **3446**. Essendo il core business aziendale produzione di componenti in **gomma**, si tratta nella maggior parte dei casi di **materiale vergine** non riciclato e difficilmente riciclabile. Come anticipato, sono in corso iniziative per invertire questo trend.

In conclusione, per quanto riguarda i **rifiuti**, il volume totale prodotto nel 2023 è stato di **59815 kg** a fronte dei **52686 kg** prodotti nel 2022. Il trend di crescita è dovuto principalmente all'aumento di produzione nella sede di Grugliasco.

Di queste quasi 60 tonnellate, la maggior parte (**42000 kg**) sono rifiuti identificabili tramite il CER **150106**, ovvero imballaggi in materiali misti, con cui in via Feroggio vengono smaltiti anche gli scarti di lavorazione. Gli sfridi di gomma vulcanizzata prodotti in via Sibona vengono invece smaltiti con il codice **070299** (**13740 kg** nel 2023). Nello stesso anno sono stati inoltre smaltiti **2500 kg** di imballaggi in legno (CER **150103**), quantità abbastanza contenuta in quanto la maggior parte dei pallet viene riutilizzata; **1220 kg** di rifiuti liquidi acquosi (CER **161002**), prodotti nell'attività di lavaggio degli stampi tramite una soluzione a base di acqua e bicarbonato; e **355 kg** di rifiuti in ferro e acciaio (CER **170405**), dovuti allo smaltimento di vecchi scaffali da ufficio e magazzino non più utilizzabili.

Delle circa 60 tonnellate sopracitate, il **98%** è stato avviato a processi di **recupero** (codici R3, R12 ed R13), mentre il restante **2%**, corrispondente al CER 161002 - rifiuti liquidi acquosi, è stato **smaltito** dopo essere stato sottoposto a **trattamento chimico-fisico** (codice D9).

Le iniziative e i progetti

L'innovazione verso soluzioni **più sostenibili** a livello di **materiali** è abbastanza complessa nel settore della gomma: ciò è dovuto principalmente ad una **mancanza di reali alternative** più eco-friendly con performance equiparabili, ma anche alla reticenza dei clienti finali ad accettare materiali diversi da quelli richiesti dalle rigide **normative e capitolati** di settore.

Le iniziative di Sargomma per mitigare il proprio impatto ambientale vertono dunque principalmente sul tema del **riciclo degli scarti** e delle **attrezzature di produzione**.

A questo scopo, a partire dal 2021 Sargomma ha iniziato una collaborazione con l'artista **Alessandro Ciffo**, specializzato nell'utilizzo del silicone per applicazioni di interior design, a cui nel 2022 si è unita la designer austriaca **Daria Byriukova** (Studio Mixtura), per la partecipazione al **progetto europeo Worth**, finanziato dal programma **COSME**.

Nella cornice del progetto, Alessandro Ciffo ha utilizzato alcuni **stampi in silicone** esausti e **pigmenti naturali** realizzati da Studio Mixtura (derivanti anch'essi da scarti industriali o piante e fiori), per creare delle **lastre colorate** realizzate per almeno il **50%** con **silicone riciclato**. Tali lastre sono poi state tagliate ad acqua con i macchinari Sargomma per ottenere alcuni prototipi di **piastrelle per rivestimenti murali**. I prototipi, così come l'opera "The Door", prodotta con gli stessi materiali, sono stati presentati nel corso del 2023 al **Fuori Salone**, durante la **Milano Design Week**.

Per poter proseguire con il progetto di cui sopra fino alla creazione di una **linea di prodotti commercializzabile**, nel 2023 Sargomma ha ri-presentato il progetto sotto la **linea B** dello **spoke 2** (Green technologies and sustainable industry) dei bandi **NODES** (fondi PNRR) e ottenuto il finanziamento. Il progetto si svolgerà nel corso del 2024 e 2025 e vedrà coinvolti **Alessandro Ciffo** e un designer specializzato.

Nel 2023 Sargomma ha inoltre preso contatti con un'azienda del torinese specializzata nel **riciclo della gomma** e titolare di brevetto sul processo di produzione, tramite devulcanizzazione, di un elastomero ottenuto al 100% dal **riciclo di scarti di produzione industriale**.

Nel corso del 2024 l'ufficio industrializzazione di Sargomma inviterà alcuni selezionati clienti finali, particolarmente attenti al tema della tutela ambientale, ad avviare **progetti di collaborazione** per produrre alcuni prototipi e testare le performance di componenti parzialmente o totalmente realizzati in mascole riciclate. Sargomma intende inoltre prendere contatto con **altre aziende** torinesi e piemontesi attive nel comparto gomma, così da poterle coinvolgere nel progetto di riciclo degli scarti di produzione e ottenere così i **volumi di conferimento** adatti a

rendere il processo di de-vulcanizzazione efficiente e conveniente. Il progetto di cui sopra è stato denominato “**giro della gomma**”.

Infine, per il 2024 Sargomma si pone l'obiettivo di lavorare alla predisposizione di **strumenti digitali** per la raccolta e l'elaborazione automatica dei **dati di consumo energetico** dei propri macchinari, utili sia per rendere i propri **siti produttivi più efficienti** dal punto di vista energetico che per calcolare le **emissioni di gas climalteranti**.

SOCIETA'

Il personale Sargomma

All'**inizio dello scorso anno** Sargomma impiegava **25 dipendenti**, di cui 3 tirocinanti extracurricolari (confermati poi nell'arco del 2023 con 2 contratti a tempo indeterminato e uno a tempo determinato), una tirocinante curricolare (confermata nel 2023 con contratto a tempo indeterminato part-time), 4 apprendisti, 1 quadro e 1 dirigente. Dei 25 dipendenti, 12 erano donne.

Alla **fine del 2023** Sargomma impiegava **30 dipendenti**, di cui 1 tirocinante extracurricolare, 4 apprendisti, 2 quadri e 1 dirigente. Una sola dipendente donna era impiegata con contratto a tempo determinato ed una sola dipendente donna con contratto part-time. Dei 30 dipendenti, 13 erano donne. Nel computo non sono stati considerati i tirocinanti extracurricolari rimasti per meno di un anno.

Il turnover complessivo dei dipendenti per l'anno 2023 è stato abbastanza elevato per via delle **nuove assunzioni** (+ 8). Il **turnover negativo** è stato più ridotto, attestandosi intorno al **12%**.

Nel corso del 2023, una dipendente che aveva usufruito del **congedo parentale** tra il 2022 e il 2023 è rientrata al lavoro e ha partecipato a un **corso di formazione**

dedicato per poter sviluppare nuove competenze e dedicarsi ad una funzione di maggior responsabilità.

A partire dal 2023 c'è stato inoltre il passaggio dal Contratto Collettivo Nazionale Commercio al **CCNL Gomma e Plastica per le PMI**. Per gli assunti prima dell'entrata in vigore del nuovo contratto sono state mantenute le **garanzie** previste dal vecchio contratto in termini di livelli d'inquadramento, retribuzioni, anzianità e maturazione delle ferie.

Diversità e inclusione

Sia nella fase di selezione che nella gestione del personale, la Direzione presta molta attenzione all'**inclusione di tutte le categorie**, in particolare quelle più svantaggiate e/o con **maggiori difficoltà di inserimento**. Il **13%** dei dipendenti di Sargomma appartiene a **categorie protette**.

Vi è inoltre una particolare attenzione all'inclusione femminile e alla **parità di genere**, confermata attraverso l'ottenimento della certificazione **Pdr 125** con punteggio pari al 100% degli indicatori previsti per la categoria di riferimento.

L'implementazione del sistema di gestione secondo lo schema Pdr 125 ha portato all'istituzione di un **Comitato Guida per la Parità di Genere** composto dalla CEO nel ruolo di Responsabile per la Parità di Genere; dalla responsabile ESG, nel ruolo di Assistente per la Parità di Genere; dalla responsabile amministrativa del personale; dal plant manager dello stabilimento di Grugliasco; e infine dalla consulente esterna per la sostenibilità.

Il Comitato Guida è stato responsabile della stesura di alcuni documenti per mettere in forma scritta, sotto forma di specifiche politiche, le pratiche seguite all'interno della società. È stato inoltre predisposto un documento strategico, denominato **Gender Equality Plan**, che elenca le procedure seguite dall'azienda in relazione alle seguenti tematiche: leadership e processo decisionale; reclutamento e progressione

di carriera; benessere organizzativo; violenza di genere e divulgazione sui temi delle pari opportunità; partecipazione a progetti di ricerca, task force e gruppi di lavoro e integrazione della dimensione di genere nella ricerca.

Contestualmente, il **Codice Etico** è stato integrato per prevedere la possibilità di denunciare eventuali **incidenti di discriminazione e/o molestie**. Ad oggi non è pervenuta alcuna segnalazione.

Salute, sicurezza e welfare

Alla fine del 2023 si è svolto, ad opera dell'ente GCerti, l'audit per il rinnovo della certificazione **ISO 45001** sul **Sistema di Gestione della Salute e della Sicurezza**. L'esito è stato positivo e la certificazione è stata rinnovata fino a dicembre 2026.

Il successo del Sistema di Gestione è testimoniato anche dall'assenza di infortuni sul luogo di lavoro dal 2019 alla data odierna. Nel corso del 2023 si è però verificato un infortunio in itinere, nel tragitto lavoro-casa di un dipendente.

Per quanto riguarda il **welfare**, nel corso del 2023, in ottica di ottenimento della certificazione Pdr 125 e per programmare eventuali iniziative per il 2024, è stato somministrato ai dipendenti un **questionario** sulle attività/benefit a cui vorrebbero accedere. I risultati ottenuti sono stati utilizzati anche per la **definizione di obiettivi** e indicatori di performance per il 2024 nel quadro della certificazione per la parità di genere di cui sopra.

Tra le iniziative realizzate nel corso del 2023 si ricorda la **modifica dell'orario di lavoro** della produzione di via Feroggio per facilitare l'equilibrio tra lavoro e vita privata (anticipo di mezz'ora dell'inizio dell'orario di lavoro e pausa pranzo inclusa nelle 8 ore), e la corresponsione a tutti i dipendenti di un **premio in denaro** una tantum, erogato in forma di ticket digitali spendibili in diversi esercizi commerciali, dal valore variabile sulla base dell'anzianità di servizio.

Formazione e training

Nel corso del 2023 sono proseguite le attività formative per tutto il personale, offerte internamente dal management e dai consulenti aziendali di Sargomma, ed esternamente da enti pubblici, associazioni di categoria, fondazioni e altre imprese. Sono inoltre state avviate e concluse le attività formative previste dal 1° anno del **Master in Alto Apprendistato Green & Sustainability Manager** organizzato dall'ente COREP (Università degli Studi di Torino), a cui partecipa la responsabile ESG.

La formazione finanziata mediante FAPI - **Fondo Interprofessionale delle PMI** – nel 2023 si è concentrata sui temi della **comunicazione aziendale interna ed esterna** e sul **design thinking**. In aggiunta, sono stati introdotti 5 corsi **Academy per la mobilità integrata, innovativa e sostenibile** promossi dalla **Regione Piemonte**, per un totale di **250 ore**, incentrati sui temi Purchasing Management e Supply Chain; Flusso del valore e Logistica; Analisi di processo e Process Development. Alcuni di questi corsi sono stati tenuti dalla CFO e la CEO è stata coinvolta come partecipante.

In materia di **welfare e inclusione sociale**, a seguito dell'introduzione del **Codice Etico** nel febbraio 2023 e in vista dell'ottenimento della **Certificazione della Parità di Genere Pdr 125** (ottenuta a dicembre 2023), sono state realizzate svariate sessioni formative per preparare adeguatamente il personale e i responsabili di funzione.

Il 2023 ha visto anche l'introduzione del **nuovo gestionale** MAGO, con la conseguente formazione di tutto il personale coinvolto nell'utilizzo.

Complessivamente sono state realizzate **2.426,51** ore di formazione non obbligatoria, pari ad una media di **76,5 ore a dipendente** (escluso master), calcolate su **29 dipendenti** (ULA). La **distribuzione per genere** dei frequentanti è stata equa nella maggior parte dei corsi o con prevalenza di dipendenti donne in alcuni di essi.

Nella seguente tabella si fornisce un **recap quantitativo** delle attività svolte:

Totale ore formazione non obbligatoria	2426,5
Totale ore formazione master	200
Totale ore formazione di gruppo finanziata (FAPI e Academy)	1630
Totale ore formazione interna di gruppo, fornita da consulenti aziendali e collaboratori di Sargomma	491
Totale ore di formazione esterna individuale fornita da enti, associazioni e imprese	105,5
N° webinar, workshop e convegni formativi	37
Media ore di formazione per dipendente	76,5

Per quanto riguarda le **attività formative individuali** quali webinar, workshop e convegni in presenza (**37 iniziative** per un totale di 105,5 ore), i principali enti esterni fornitori sono stati:

- API / APID
- CONFAPI / CONFAPID
- CEI Piemonte (Centro estero per l'internazionalizzazione)
- Camera di Commercio
- Unioncamere
- Regione Piemonte
- Commissione Europea
- Assogomma
- Torino Social Impact
- Diligentia
- Intesa Sanpaolo
- Deloitte

Le iniziative e i progetti

Nel corso dell'anno Sargomma ha partecipato a varie iniziative in linea con l'obiettivo di **valorizzazione dei talenti** e **inclusione lavorativa**, oltre che supportare alcune **associazioni della comunità**.

Nel corso del 2023 la responsabile ESG ha partecipato ad una serie di incontri tra il **Comune di Grugliasco**, le **scuole superiori** e le **aziende del territorio** finalizzate alla discussione delle esigenze professionali delle aziende e di come far coincidere queste richieste con le competenze degli studenti prossimi all'accesso al mondo del lavoro. Il ciclo di riunioni si è concluso con una giornata di **incontro tra studenti e aziende** (tenutosi a febbraio 2024) in cui due giovani rappresentanti di Sargomma hanno raccontato la propria esperienza di studio e lavoro, con un particolare focus sulla responsabilità sociale d'impresa e sulle professioni legate alla sostenibilità.

Sargomma è stata inoltre scelta come **business case** per tre progetti di ricerca da parte di studenti universitari e dottorandi.

Una dottoranda presso l'Università **La Sapienza** di Roma ha identificato Sargomma e il torinese, in comparazione con il distretto del Sebino (BG), come caso studio per il suo percorso di **dottorato in scienze sociali ed economiche** dal titolo "Le PMI alla prova della green economy: impatti sociali e inclusione di genere".

Sargomma è inoltre stata ammessa alla partecipazione ai **Collective Projects**, modello di Open Innovation promosso da **Compagnia di San Paolo, ESCP Business School** e **Réseau Entreprendre Piemonte**. In questo contesto gli studenti di ESCP si sono potuti confrontare con casi studio presentati da PMI e enti del terzo settore del territorio e mettere alla prova le proprie competenze: nel caso specifico di Sargomma un **team internazionale** di ragazzi ha intrapreso un progetto di **ricerca di mercato e business analysis** per la commercializzazione delle lastre in silicone riciclato prodotte da Sargomma in collaborazione con l'artista Ciffo.

Infine, una dottoranda del **Politecnico di Torino** ha trattato il caso studio di Sargomma nell'ambito del progetto **Design in Progress** dal titolo

“Accompagnamento alle strategie di riconversione industriale e diversificazione produttiva attraverso il design”. A luglio 2023, a conclusione dei propri studi, la studentessa ha presentato alla Direzione e ad alcuni dipendenti il risultato della propria ricerca e una **road map**, basata su precedenti analisi di contesto e rischi/opportunità svolte sulla realtà di Sargomma, per **integrare il design all'interno dell'organizzazione**, sia in termini di prodotto che dal punto di vista di processo e organizzativo.

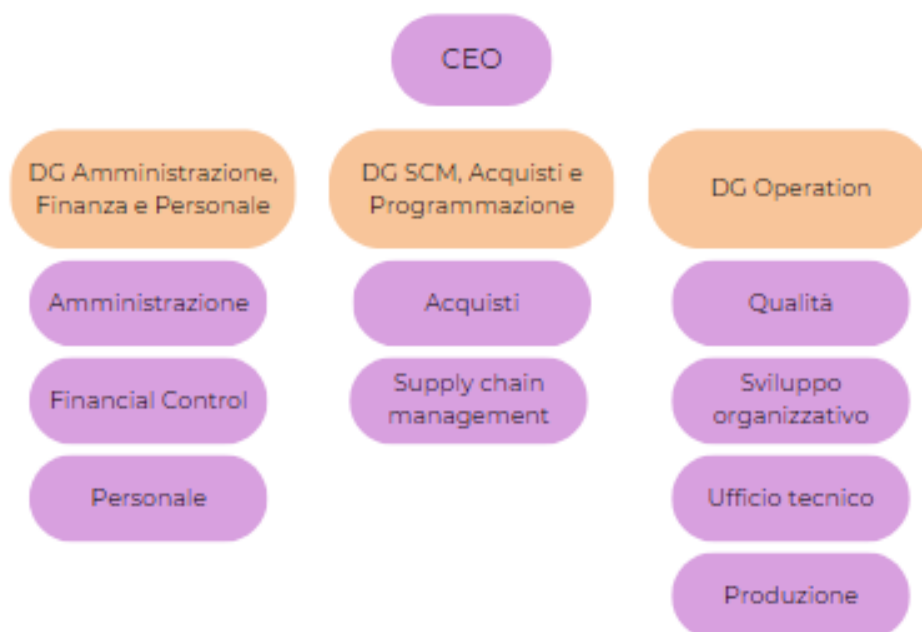
Nel corso del 2023 Sargomma ha anche partecipato al progetto **Mentor 2** (Mediterranean Network for Training Orientation to Regular migration) promosso dal Centro Estero per l'Internazionalizzazione regionale (**CEI Piemonte**). In questa cornice, l'azienda ha ospitato per 6 mesi una giovane laureata marocchina, la quale si è dedicata ad attività di ricerca di mercato, business development e back office commerciale per l'area nordafricana.

Inoltre, Sargomma ha voluto investire, attraverso donazioni, in alcune **realità del territorio** con le quali condivide **valori e obiettivi**. È il caso della **Fondazione AIEF** e della **Fondazione Cirko Vertigo**. La prima realizza e sostiene progetti sociali ed azioni mirate alla **tutela dei diritti dell'infanzia e dell'adolescenza**, mentre la seconda fornisce **formazione universitaria per artisti e professionisti** operanti nel campo delle arti circensi e dello spettacolo dal vivo. Nel caso della Fondazione AIEF, Sargomma ha contribuito, con un'opera di Alessandro Ciffo, alla realizzazione della stanza dedicata al tatto nella cornice di un **percorso sensoriale terapeutico** per adolescenti con particolari necessità, mentre nel caso del Cirko Vertigo, la donazione è stata destinata alla copertura di **2 borse di studio** per studentesse dell'accademia.

GOVERNANCE

L'organigramma

Tra la fine del 2023 e l'inizio del 2024 sono intervenuti alcuni importanti cambiamenti anche a livello di **organigramma**. Per andare incontro alle esigenze di una realtà in costante evoluzione come quella di Sargomma, sono state create tre **direzioni generali** alle dirette dipendenze della CEO Brigitte Sardo e guidate da consulenti esterni con competenze specifiche nell'area di riferimento, i quali seguono da tempo il percorso di crescita e riorganizzazione di Sargomma. Si riporta in seguito lo schema del nuovo organigramma comprensivo delle **aree funzionali** associate ad ogni DG.



La **divisione commerciale** e l'**ufficio ESG** sono invece rimasti alle dirette dipendenze della CEO.

Il nuovo organigramma e le nuove responsabilità che ne derivano a tutti i livelli sono stati comunicati ai dipendenti nel corso di due **riunioni plenarie** presso le due sedi.

Il codice etico

Nel mese di febbraio 2023 è stato pubblicato il Codice Etico aziendale, la cui applicazione viene richiesta, come espresso nel testo, tanto ai **dipendenti** e al **personale esterno** quanto agli **stakeholder** di Sargomma. Il documento è consultabile al seguente link: <https://www.sargomma.it/codice-etico/>

La prima parte, **principi generali**, tratta tematiche quali legalità, etica degli affari (**concorrenza**), rispetto della persona e inclusività (**diritti umani**), correttezza (**anti-corruzione**), non discriminazione, riservatezza (tutela della **privacy**), fiducia e collaborazione.

La seconda parte è relativa ai **rapporti con i dipendenti e i collaboratori**, e tratta tematiche quali i contratti di lavoro, l'eventuale impiego di personale minorenni, la selezione e gestione del personale e la libertà di associazione.

La terza parte tratta tematiche relative ad **ambiente, sicurezze e salute**.

La quarta parte è intitolata **gestione dell'impresa** ed è incentrata sull'osservanza delle **procedure interne**, la **gestione contabile**, la **tutela del patrimonio**, la **qualità** e la **comunicazione interna** ed **esterna**.

La quinta parte è dedicata ai **rapporti con l'esterno**, e in particolare con le autorità, pubbliche amministrazioni e autorità giudiziarie; organizzazioni politiche e sindacali; e clienti e fornitori.

La sesta parte tratta del sistema di **controllo interno**, ed esorta a denunciare comportamenti non in linea con i principi enunciati all'interno del codice etico tramite gli specifici strumenti predisposti (**moduli di segnalazione** e cassette per poterli consegnare in forma anonima).

Al punto 7 viene descritto anche il **sistema sanzionatorio** previsto in caso di violazione di regole e principi aziendali.

Al punto 8, infine, si conferma l'**approvazione da parte del CdA** del documento e si richiede una nuova approvazione in caso di modifiche o integrazioni.

La supply chain

La valutazione dei fornitori dal punto di vista della **performance ambientale**, e non solo della qualità del servizio, è prevista dal sistema di gestione ambientale secondo la norma **ISO 14001** a cui Sargomma ha aderito nel corso dei due anni appena trascorsi. In compliance rispetto a tale norma, Sargomma ha somministrato, tra la fine del 2022 e l'inizio del 2023, un **questionario** ai propri principali fornitori che ad oggi, però, per via di alcuni cambiamenti intervenuti e di cui si è discusso più approfonditamente nelle precedenti pagine, non risulta sufficientemente esaustivo e rappresentativo.

Tra la fine del 2023 e l'inizio del 2024 è stato dunque predisposto un **nuovo questionario**, più completo, adatto a fornire informazioni relative tanto alla **tutela ambientale** quanto a quella **sociale e dei diritti umani**. Il questionario è stato inviato ai fornitori e le risposte fornite verranno elaborate non appena sarà raggiunto un numero di adesioni sufficienti a poter attribuire **valore statistico** ai dati raccolti. Sulla base di tale elaborazione, inoltre, la Direzione si è posta l'obiettivo, per l'anno in corso, di impostare una **strategia di selezione** dei fornitori, che tenga conto della convergenza di valori e delle attività intraprese a tutela dell'ambiente e delle persone.

Per quanto riguarda i dati attualmente a disposizione dell'azienda, **93 su 97** fornitori (dati di acquisto relativi al 2023), per un totale del **96%** del numero totale e dell'87% del fatturato passivo, sono italiani. Il restante **4%** è costituito da 2 fornitori europei (provenienti da Francia e Germania, 2% del fatturato passivo) e da 2 fornitori turchi (11% del fatturato passivo), **partner** storici di Sargomma. Anche per quanto riguarda i **fornitori** italiani di **attrezzature** e **semilavorati/prodotti finiti**, Sargomma ha rapporti stabili e di lunga durata con la maggior parte di essi, mentre le relazioni con i **fornitori di materia prima** sono più recenti, per via dello shift strategico da realtà prettamente commerciale ad azienda produttiva, avvenuto solo nel 2022.

Le iniziative e i progetti

Nel corso del 2023 Sargomma ha avviato un percorso per **diversificare la propria produzione** verso **nuovi settori e mercati**. La diversificazione verso nuovi mercati, in particolare quello tedesco, è avvenuta grazie alla presenza di un **Temporary Export Manager** specializzata nell'area di riferimento e la partecipazione a **fiere internazionali** (attività finanziate tramite bando SACE SIMEST 2021).

La diversificazione verso nuovi settori si è invece orientata verso gli ambiti del **design** (di cui si è discusso nelle pagine precedenti), ma anche **ferroviario** e **aerospaziale**. Nei primi mesi del 2024 gli sforzi compiuti nell'arco del 2023 hanno dato i propri frutti, rispettivamente attraverso la vincita di un bando di gara per la fornitura di componentistica a **Rete Ferroviaria Italiana** S.p.a. e l'implementazione del sistema di gestione secondo la norma **EN 9100**, il quale verrà certificato tramite audit esterno nei primi mesi del 2024.

Nuovi progressi sono stati fatti anche nella ristrutturazione e costruzione del **nuovo stabilimento** di Grugliasco, presso la ex sede Pininfarina, la cui struttura esterna è stata ultimata. È possibile visionare il video degli avanzamenti al seguente link: https://www.youtube.com/watch?v=d8Ud_IsLnGU. Nel corso del 2024 si prevede di procedere con la posa degli impianti e la costruzione degli interni. La nuova struttura riunirà sotto lo stesso tetto i reparti di fustellatura e stampaggio e il personale d'ufficio, attualmente divisi su due diverse sedi, e permetterà di avere a disposizione **nuovi spazi** per ospitare attività che possano coinvolgere la **comunità locale**.

Infine, nel 2023 è stata avviata l'implementazione del **modello organizzativo ex d.lgs. 231**, la cui responsabilità è stata assegnata al responsabile dello sviluppo organizzativo, collaudato da un consulente esterno con competenze in ambito legale.